

ECONOMÍA INTERNACIONAL

N° 303, 5 de Mayo de 2006

AL INSTANTE

El Salvador: Avanza en la Integración Económica con Estados Unidos

Es interesante analizar en esta oportunidad la economía de El Salvador, por los progresos que ha alcanzado, en el plano estructural, por sus políticas públicas económicas de mercado, por ser una economía que adoptó el dólar como moneda y, finalmente, por que aplicará próximamente un tratado de libre comercio (FTA) con Estados Unidos, que promoverá una mayor integración económica entre el Salvador y EEUU.

Durante el 2005, el PIB de la economía de El Salvador se incrementó en un 2,5% con respecto al año anterior, por lo registró el mayor aumento del PIB por habitante (0,7%) en seis años. La demanda externa, sobre todo la de productos agrícolas, y la reactivación de la inversión pública fueron los componentes más dinámicos, en tanto que el creciente flujo de remesas familiares (16,6% del PIB) contribuyó a impulsar el consumo privado. La economía salvadoreña, como muchas economías emergentes, continuó sufriendo los efectos de la fuerte alza de los precios internacionales del petróleo y el incremento de las tasas de interés internacionales, que elevaron el servicio de la deuda. Cabe recordar que El Salvador utiliza el dólar estadounidense como moneda de curso legal.

Se registró una inflación de 4% (variación diciembre a diciembre) y un déficit en la cuenta corriente de balanza de pagos, del 3,9% del PIB.

El Índice de Volumen de Actividad Económica (IVAE), en enero del presente año, registró un crecimiento anual de 4,5%. Este incremento en el PIB se explica por el aumento en los sectores electricidad (17,7%), transporte, almacenamiento y comunicaciones (13,5%), servicios comunales, sociales y personales (13,8); financiero (9,3), agropecuario (5,8) y comercio (3,1). Para el resto del 2006, se proyecta una mayor tasa de crecimiento alrededor del (3,5%), impulsado por las obras de reconstrucción, el dinamismo del mercado mundial y el mejor desempeño de la agricultura y el turismo. No obstante, se estima que el déficit fiscal del gobierno central será levemente superior al del 2005, que acusó una disminución del 1,1% al 0,6% del PIB.

El Índice de Libertad Económica que alcanzó durante el 2005 El Salvador fue de 2,35, un 0,15 puntos peor en relación al año anterior, debido principalmente a los problemas en la seguridad, que ocasionan las pandillas, los delitos transnacionales y los secuestros. A pesar de esto, El Salvador continúa disfrutando de un gobierno democrático estable, un crecimiento económico modesto y una disminución en el índice de pobreza. Lo que lo ubica en el lugar 34 del ranking de Libertad Económica, el mejor de América Central. Al igual que los gobiernos anteriores, el presidente Elías Antonio Saca consideró los incrementos en el comercio y la

inversión privada, tanto local como extranjera, esenciales para el crecimiento económico. El Salvador cuenta con uno de los ambientes de comercio e inversión más abiertos de América Latina, en comparación favorable con Chile y México.

ÁMBITO POLÍTICO

En el ámbito político el Presidente de El Salvador, Antonio Saca, modificó su gabinete, creando una Secretaría Internacional de Asuntos Comerciales, la cual será presidida por el actual Ministro de Hacienda, Guillermo López Suárez. Y se encargará de las decisiones de comercio bilateral. Mientras tanto, López Suárez, será sustituido por el empresario William Nadal, quien se ha desempeñado como vicepresidente de la aerolínea salvadoreña, TACA.

Además de esto en las últimas elecciones parlamentarias en marzo, demostró que los partidos ARENA (Alianza Republicana Nacionalista) y su oposición, FMLN (Frente Farauando Martí para la Liberación Nacional) tienen la mayor representación en el Parlamento, a pesar de esto, ninguno de los dos partidos sacó mayoría parlamentaria, por lo cual el partido gobernante (ARENA) tiene que llegar a ciertos acuerdos con la oposición para sacar adelante proyectos de ley.

POLÍTICAS MACROECONÓMICAS

El 2005, se mantuvo una estricta disciplina fiscal orientada a reducir el déficit público. La reforma tributaria permitió acumular ingresos superiores a los del 2004 (172,4 millones de dólares), debido a las enmiendas del código tributario, la ley de pensiones, la ley de bancos y la ley del impuesto sobre la renta, que elevaron la carga tributaria la cual representó el 13,2% del PIB. Mientras tanto, los ingresos no tributarios representaron el 3% del PIB.

La aprobación del presupuesto sin retraso ni modificaciones promovió un incremento del 35,6% de la inversión del sector público no financiero (SPNF) que había disminuido un 38,3% en el 2004, a raíz de la tardía aprobación del presupuesto y la inseguridad que esto causaba.

Se registró, también, un incremento de los gastos corrientes, por tercer año consecutivo.

Principalmente incidió el aumento en los intereses de la deuda y el pago de pensiones en aproximadamente el 2% del PIB; por otra parte, y con el objeto de reducir el impacto del alza de los precios del petróleo, se otorgaron subsidios hasta el mes de septiembre al sector de transporte (5,86 millones de dólares) y a los rubros de energía (17,53 millones) y gas licuado (32,44 millones). Estos egresos, más algunos gastos de reconstrucción, dieron origen en el 2005 a un déficit fiscal no financiero equivalente al 3% del PIB.

La deuda externa hasta septiembre ascendió a 4.922 millones de dólares, debido a la colocación de bonos por 401,8 millones y la contratación de préstamos con el Banco Mundial (100 millones de dólares) y con el Banco Interamericano de Desarrollo (40 millones). Con todo, la deuda externa se mantuvo en alrededor del 40% del PIB. Se registró durante el 2005, un incremento gradual de las tasas nominales de interés, ocasionado por el aumento de las tasas internacionales (USA). Las tasas reales aplicadas a los depósitos a 180 días se mantuvieron alrededor del -1% en el 2005, mientras las aplicadas a préstamos hasta un año de plazo se elevaron de un 1,8% en el 2004 a un 2,4%. Sin embargo, el mejor desempeño de la economía propició una expansión del crédito bancario. A fin de año, el Banco Central de Reserva contaba con reservas internacionales netas apenas un poco inferiores a las del 2004 (1,829 millones de dólares).

El mencionado crecimiento económico del 2,5% resultó, en respuesta a los favorables términos del intercambio de algunos bienes agropecuarios y la expansión del consumo privado, que se benefició de la entrada de remesas familiares. El sector agropecuario mostró el mayor crecimiento de los últimos seis años (4,3%), debido al aumento en la producción de granos básicos y el alza de los precios del café y el azúcar. En tanto, el sector de la construcción avanzó un 0,8%, después de un descenso del 14% el año anterior, ligado a la mayor inversión pública y privada. El valor agregado del sector manufacturero creció más del doble que el año anterior (1,8%), a pesar del cierre de empresas en el sector de la maquila, que reportó un 15,5% menos que el 2004. En septiembre el Gobierno dio a conocer una propuesta de política industrial, que se comenzó a aplicar a partir de enero del 2006 y está destinada a fortalecer la competitividad del sector manufacturero.

La inflación interanual durante el 2005 fue del 4,0%. Ello se atribuye al alza de precios derivada del desabastecimiento temporal de alimentos luego de las inundaciones de octubre y a los altos precios del petróleo, lo que redujo el poder adquisitivo de las familias. A pesar del crecimiento económico, aumentó la tasa de desempleo abierto por una disminución de las plazas de trabajo en el sector de la maquila.

El Tratado de Libre Comercio entre República Dominicana, El Salvador, Costa Rica, Nicaragua, Honduras, Guatemala y los Estados Unidos (DR-CAFTA), que ofrece mayores incentivos y facilidades a la exportación y la inversión extranjera directa, se puso en marcha en marzo de este año para El Salvador, Guatemala, Nicaragua. Falta la ratificación de los países de Costa Rica, República Dominicana y Honduras que tienen vencimiento hasta abril del presente año. Se espera que este tratado incremente las importaciones y la inversión privada, dando como resultado una balanza comercial negativa para el 2006, sin embargo para el 2007 la inversión en la capacidad exportadora de El Salvador, probablemente ayudará a aumentar la competitividad de las exportaciones salvadoreñas en el mercado de USA.

Las inundaciones causadas por el huracán Stan y la erupción del volcán Iamatepec en octubre de 2005 ocasionaron daños y pérdidas graves para el país (355 millones de dólares). Estos daños afectaron principalmente los sectores de vivienda e

infraestructura vial y, en menor medida, en los sectores agropecuario, medio ambiente, salud, agua, sanidad y turismo.

Durante el 2005, el sector exportador tuvo un mejor desempeño (6,1%) que en el año anterior. Ello obedeció a una mayor demanda y una mejora de los precios de los productos agropecuarios, como el café y el azúcar, así como a un aumento de las exportaciones de bienes no tradicionales (9%). Sin embargo, el aumento de las importaciones produjo un déficit en la cuenta corriente del 3,9% del PIB, similar al registrado en el 2004.

La inversión extranjera directa aumentó un 2,4% con respecto al año anterior y ascendió a 477 millones de dólares, debido a los ingresos extraordinarios de la compra de activos bancarios. Además, la creciente promoción del turismo se tradujo en un ingreso de 629 millones de dólares.

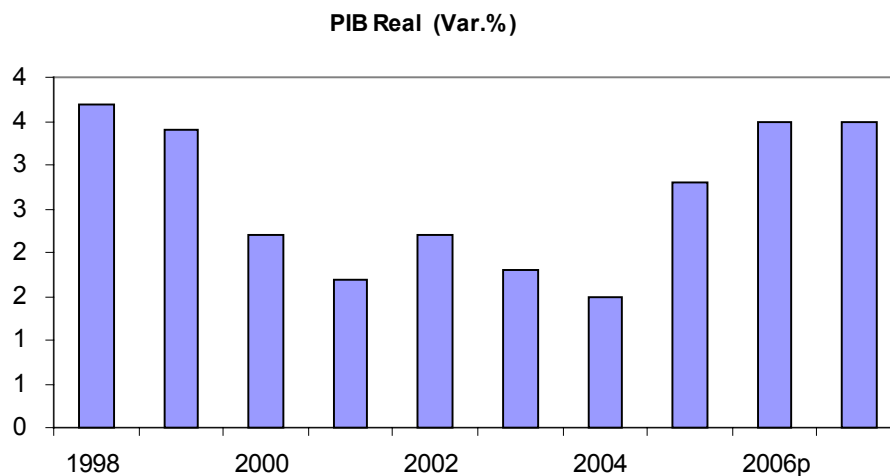
La economía se vio favorecida por un impulso externo relevante, el incremento de las remesas familiares (11%), asociado a la menor tasa de desempleo y al alza en el número de ocupados latinoamericanos en los Estados Unidos, así como el aumento del promedio de los envíos de remesas a causa de los desastres naturales ♦

Cuadro N°1
Índices Económicos

	2000	2001	2002	2003	2004	2005e	2006*	2007*
PIB Real (% de Variación)	2.2	1.7	2.2	1.8	1.5	2.8	3.5	3.5
Inflación (% de Variación)	4.3	1.4	2.8	2.5	5.4	4.6	4.0	2.5
Tipo de Cambio Real (2000=100)	100.0	99.6	99.6	101.1	101.0	101.8	n.a.	n.a.
Balance de Cuenta Corriente (% del PIB)	-2.9	-0.9	-2.5	-4.3	-3.9	-4.5	-5.5	-5.1
Deuda Externa Bruta (% del PIB)	26.7	32.5	37.1	39.3	39.2	40.0	40.8	n.a.
Exportaciones de bienes (Millones de US\$ fob)	2.9	2.9	3.0	3.1	3.3	3.4	3.7	4.0
Importaciones de bienes (Millones de US\$ fob)	4.9	5.0	5.2	5.8	6.3	6.8	7.1	7.5
Balance fiscal (% del PIB)	-2.3	-3.6	-3.1	-4.1	-2.8	-2.8	-2.5	n.a.
Nivel de inversión bruta (% del PIB)	16.9	16.9	16.9	17.1	16.3	16.8	n.a.	n.a.
Reservas (Millones de US\$, incluyendo oro)	1,890	1,710	1,589	1,906	1,888	1,829	1,880	n.a.

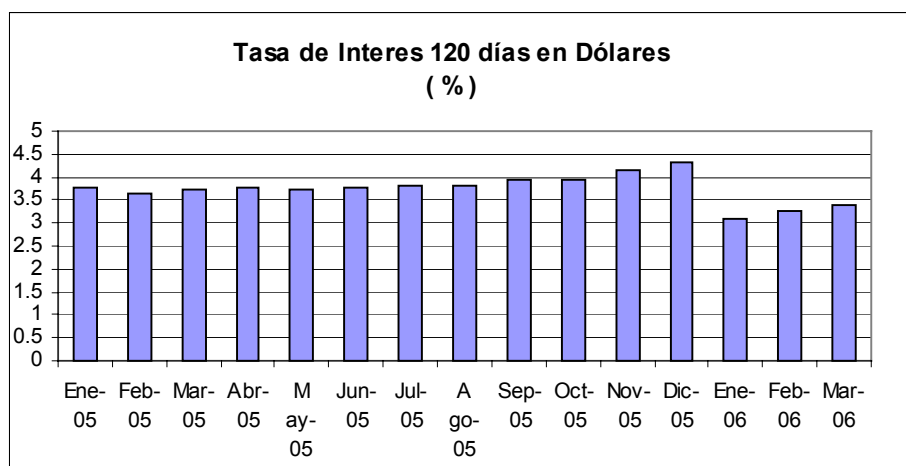
Fuente: CEPAL, FMI, EIU, Banco Central de El Salvador .

Gráfico N°1:
PIB Real (% de var.)



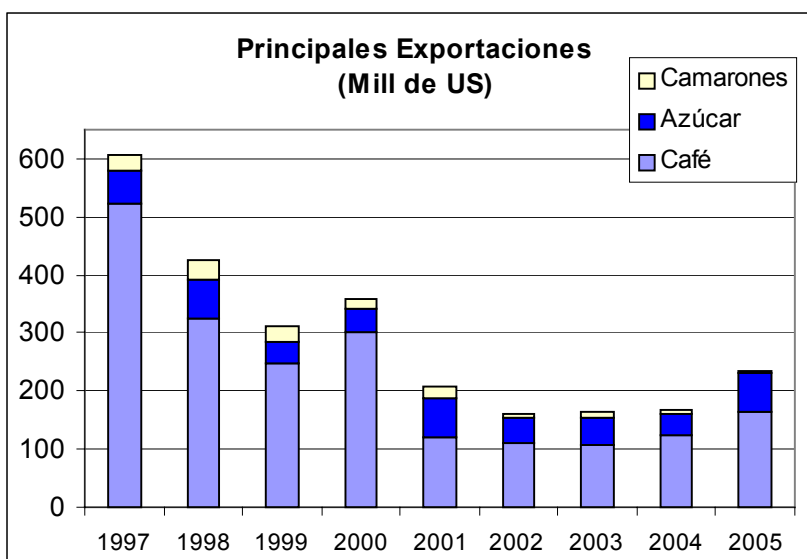
Fuente: CEPAL, FMI, EIU, Banco Central de El Salvador .

Gráfico N°2:
Tasa de Interés (120 días)



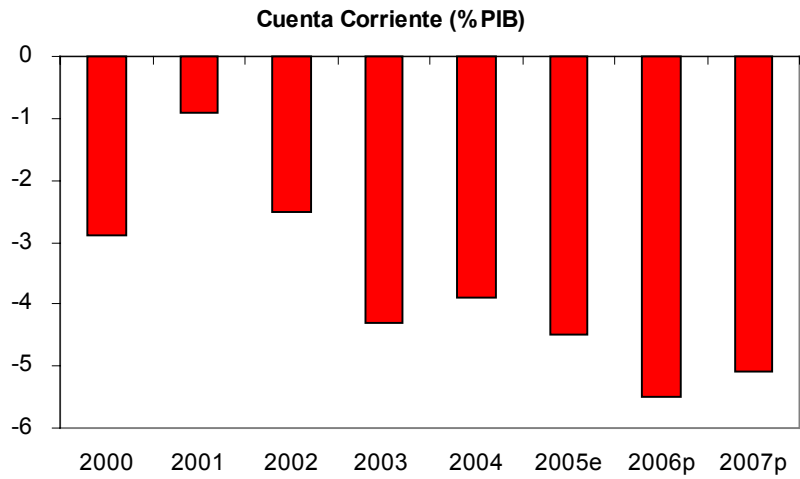
Fuente: Banco Central de El Salvador .

Gráfico N°3:
Principales Productos Tradicionales de Exportación (Mill. de Dólares FOB)



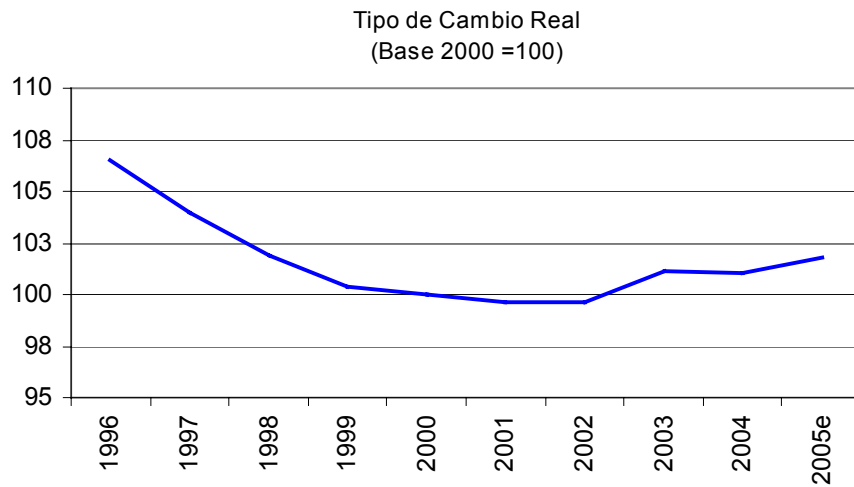
Fuente: Banco Central de El Salvador .

Gráfico N°4:
Cuenta Corriente (% PIB)



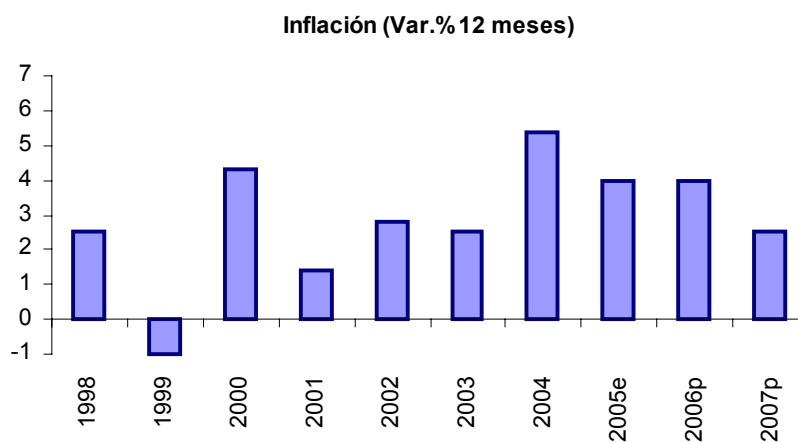
Fuente: CEPAL, FMI, EIU.

Gráfico N°5:
Tipo de Cambio Real (2000=100)



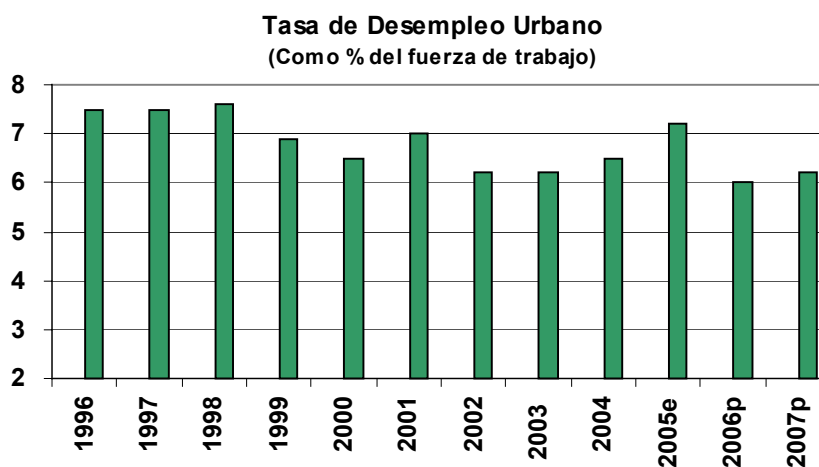
Fuente: EIU, FMI.

Gráfico N°7:
Inflación (% de var.)



Fuente: Fuente: CEPAL, FMI, EIU.

Gráfico N°8:
Tasa de Desempleo (%)



Fuente: Fuente: CEPAL, FMI.